



0-18

# JOINTLY Professione Genitori

Impact report 2023





Professione Genitori  
**Report di impatto sociale 2023**

Marzo 2024

A cura di:  
**JOINTLY il Welfare Condiviso s.r.l.**

Partner tecnico-scientifico:  
**BDO Italia S.p.A.**



# Indice

<b>JOINTLY, Il welfare condiviso</b>	4
<b>Lettera agli stakeholder</b>	5
<b>Premessa</b>	6
<b>Nota metodologica</b>	7
<b>Cos'è Professione Genitori</b>	10
<b>1 / Identità</b>	11
Evoluzione del programma	12
<b>2 / Indicatori di Input</b>	13
Risorse umane	14
Aziende e Famiglie Coinvolte	15
Risorse economiche investite	16
<b>3 / Indicatori di Output</b>	17
Indicatori di partecipazione	18
Frequenza di Partecipazione	19
PCTO	20
<b>4 / Indicatori di Outcome</b>	21
Il ritorno sociale dell'investimento di P20	28
Le testimonianze dei partecipanti	30



**JOINTLY è la prima BCorp® in Italia nel Welfare e Corporate Wellbeing, in grado di garantire un impatto positivo sul benessere delle persone, delle aziende e delle realtà locali in cui opera.**

Progettiamo insieme alle imprese risposte utili ed efficaci per **rispondere alle nuove sfide del mercato del lavoro**, aumentando il senso di appartenenza e la soddisfazione dei propri collaboratori. Offriamo soluzioni per la genitorialità, per i caregiver, per la salute mentale e per il benessere psico-fisico, tutte fruibili online o di persona, oltre che alle soluzioni di Flexible Benefits.

La nostra offerta di servizi è la più ampia sul mercato e - con una rete di partner accuratamente selezionati - è **integrata, personalizzabile e multicanale**. Siamo l'unica società di servizi di Welfare e Corporate Wellbeing che accompagna le imprese anche nella **misurazione di impatto** delle soluzioni proposte ai fini **ESG**.

## Condivisione e gestione responsabile

La condivisione è il principio chiave del welfare di JOINTLY, che si articola su tre livelli:

ALLEANZA  
AZIENDA - LAVORATORI

Basata sulla fiducia reciproca, migliorando sia la vita delle persone che lavorano sia la qualità e i risultati del loro lavoro.

RAPPORTO  
AZIENDA - TERRITORIO

Grazie al rapporto con i partner territoriali, il welfare aziendale esce dai confini dell'azienda e diventa un'iniziativa sostenibile per il territorio. La vera cultura del welfare ricerca infatti il miglior equilibrio possibile tra l'azienda e il mondo esterno, tra il lavoro e la vita.

CONDIVISIONE AZIENDA  
GRANDE - PICCOLA

Per dare accesso ai dipendenti delle piccole e medie imprese ai servizi di welfare, grazie alla possibilità di fare Rete e di condividere i costi con altre aziende simili.

Occorre dunque fare Rete! Tra **imprese** (grandi e piccole sul territorio), tra **servizi** pubblici e privati, tra i **dipendenti** che possono condividere le competenze maturate nella gestione dei servizi.

Questo permette di innescare un **circolo virtuoso** che governi e indirizzi una logica di offerta di servizi in risposta ai diversi e nuovi bisogni delle persone, che massimizzi l'efficacia nella distribuzione delle risorse e ne attivi di nuove, che dia ossigeno al welfare pubblico secondo una logica sussidiaria che generi una ricaduta positiva sul territorio.

# Lettera agli stakeholder

Sono passati dieci anni dalla nascita di JOINTLY, un decennio nel quale siamo cresciuti come azienda e abbiamo portato innovazione nel settore del welfare aziendale, puntando su **innovazione e qualità** dei servizi, fino a sviluppare una visione più allargata di **Corporate Wellbeing**.

Quello che non è cambiato è il nostro genuino impegno, al fianco delle aziende, per creare un'esperienza di **benessere dell'individuo** all'interno dell'organizzazione in tutte le sue dimensioni (personali e professionali), attraverso strategie che promuovono la **salute psico-fisica** e la **soddisfazione economica e relazionale** dentro e fuori l'organizzazione, e allo stesso tempo ottimizzano il costo del lavoro e potere d'acquisto.

Nel 2023 abbiamo formalizzato il nostro impegno ad avere un impatto positivo non solo sulle aziende, ma sulle persone e sui territori di riferimento diventando **la prima BCorp® certificata del settore**. Essere BCorp® significa impegnarsi ufficialmente a raggiungere un **profitto sostenibile**, integrando le performance sociali e ambientali all'interno della nostra strategia aziendale.

Proprio nell'ottica della sostenibilità possiamo dire con orgoglio che "Professione Genitori", dopo la vittoria conseguita alla prima edizione, ha ottenuto la menzione speciale nella seconda edizione del **"Premio Impatto" del Salone della CSR** per "la chiarezza dei suoi obiettivi e per la **solidità scientifica e metodologica** dell'impianto di valutazione".

Professione Genitori è un programma dedicato a genitori e figli che affronta insieme a loro i momenti più delicati di questa incredibile avventura: dai primi momenti in cui un figlio arriva nella vita dei genitori fino alla maggiore età ("SOS Genitori"), al momento in cui la famiglia si confronta con il mondo digitale e si fa garante della costruzione di un buon rapporto con la tecnologia ("Genitori Digitali"), fino al momento in cui i figli si chiedono "Chi sarò da grande?" e i genitori desiderano poterli supportare al meglio ("Push To Open Junior" e "Push To Open Diplomandi").

Inoltre, quest'anno abbiamo voluto ospitare i ragazzi **nei nostri nuovi uffici** con una edizione speciale dell'**Hackathon** di P20 Diplomandi. Incontrare i giovani di oggi e lavoratori di domani,

ascoltare i loro sogni e paure, vederli all'opera nella costruzione del loro futuro, ci ha motivato nel migliorare ulteriormente il programma.

I riconoscimenti ottenuti e i risultati raggiunti da "Professione Genitori" - che leggerete in questo report - confermano quanto dichiarato nella nostra mission: **il Corporate Wellbeing ha la capacità di andare oltre il sostegno economico** e portare un **impatto positivo** nella vita delle persone, incidere positivamente sul loro benessere e quello dei loro cari, supportandoli nelle loro scelte di vita. **E quando le persone stanno meglio, lavorano meglio.**

**Orgogliose di questi importanti risultati, vi invitiamo alla lettura della 7° edizione del Report di Impatto di Professione Genitori, un programma che da sempre accompagna JOINTLY e ne rappresenta l'essenza: condivisione, scambio, riflessione e impatto.**

**Anna Zattoni**

*Presidente JOINTLY - Il welfare condiviso*

**Francesca Rizzi**

*CEO JOINTLY - Il welfare condiviso*

# Premessa

Da qualche anno il mercato del lavoro italiano affronta sfide sociali ed economiche sempre più complesse: l'**inflazione** (arrivata al 5,9% nel 2023), i **salari inadeguati** al costo della vita (il salario medio risulta inferiore addirittura agli anni 2000), l'aumento delle **dimissioni volontarie** (oltre 1 milione di lavoratori nel 2022 ha presentato dimissioni volontarie) e del "**quiet quitting**" (solo il 5% dei lavoratori si dice pienamente ingaggiato nel proprio lavoro).

Per affrontare queste sfide le organizzazioni hanno bisogno di introdurre **nuove strategie** di gestione delle risorse umane **che mettano al centro le persone**, il loro benessere e i loro bisogni, affinché possano lavorare bene e generare valore per l'azienda.

Un **target** che necessita di particolare attenzione è costituito da **chi ha figli**: dalle analisi di JOINTLY emerge infatti che tra le azioni che le madri e i padri apprezzerebbero maggiormente in termini di welfare e wellbeing ci sono ambiti che vanno oltre il supporto economico, e sono:

- l'**accompagnamento alla crescita**, in termini di supporto all'orientamento e al futuro;

- lo **sviluppo di competenze**, tanto del genitore e della gestione della sua relazione coi figli, quanto dei figli stessi;
- la **socialità** e le **occasioni di condivisione** e costruzione del mondo sociale.

Anche per questo, il programma interaziendale Professione Genitori vuole offrire a tutti i genitori uno **spazio di crescita e riflessione** su se stessi e sul ruolo genitoriale nel mondo di oggi, la possibilità di **mettersi in gioco e potenziare alcune competenze** – da quelle più hard legate al mondo digital a quelle più soft legate alle relazioni coi figli nelle varie fasi della crescita – e l'opportunità di **condividere esperienze comuni** grazie alla partecipazione alle dirette tramite domande agli esperti e ai laboratori esperienziali online.

Il percorso di rendicontazione di «Professione Genitori» prosegue con l'obiettivo di fornire ai propri interlocutori un mezzo di comparazione affidabile e trasparente negli anni in relazione all'impatto dei programmi «Push To Open Junior», «Push To Open Diplomandi», «SOS Genitori» e «Genitori Digitali».

## NOTA METODOLOGICA

# Come leggere il Report

JOINTLY prosegue per il quarto anno nella rendicontazione del Report di Impatto Sociale del suo Programma di Welfare «**Professione Genitori**», programma di People Caring rivolto ad aziende che vogliono supportare i propri collaboratori genitori nella crescita di un figlio, in ottica di migliore work-life integration. Professione Genitori si articola in 4 programmi principali:

P20 DIPLOMANDI

P20 JUNIOR

GENITORI DIGITALI

SOS GENITORI

Con il presente Report, JOINTLY esprime ancora una volta la volontà di continuare a dare conto ai propri stakeholder degli effetti e delle esternalità positive delle sue iniziative di Welfare. Il Report di Impatto Sociale è un dovere nei confronti di tutti gli interlocutori coinvolti e un diritto verso l'intera collettività e gli stakeholder dei territori interessati. L'obiettivo è fornire una comunicazione più completa non solo di quello che Professione

Genitori consente di realizzare ma anche del "modo" in cui viene realizzato.

Il presente report si inserisce con continuità nel percorso di rendicontazione degli impatti iniziato ormai otto anni fa con il Report di Impatto di Push To Open, mantenendo l'applicazione della **Theory of Change**, ossia la metodologia che permette di definire la traiettoria specifica e misurabile di una iniziativa finalizzata alla generazione di cambiamento sociale (approfondimento nelle slide successive).

Tramite una modalità di lavoro partecipata, l'analisi include un processo di coinvolgimento dei principali attori coinvolti. Un percorso che, sotto la supervisione tecnico-scientifica di BDO Italia, è stato seguito da un Gruppo di Lavoro interno a JOINTLY, con la collaborazione di figure esterne coinvolte nella realizzazione di Programmi.

Sono stati presi come riferimento i principali standard di rendicontazione utilizzati per la valutazione di impatto sociale come ad esempio:

- **Metodi di processo** – GIRS, IRIS (Impact Reporting and Investment Standard), GRI (Global Reporting Initiative)

- **Metodi di impatto** – WBCSD (World Business Council for Sustainable Development) e IAIA (International Association for Impact Assessment)
- **Metodi di monetizzazione** come SROI – Social Return on Investment

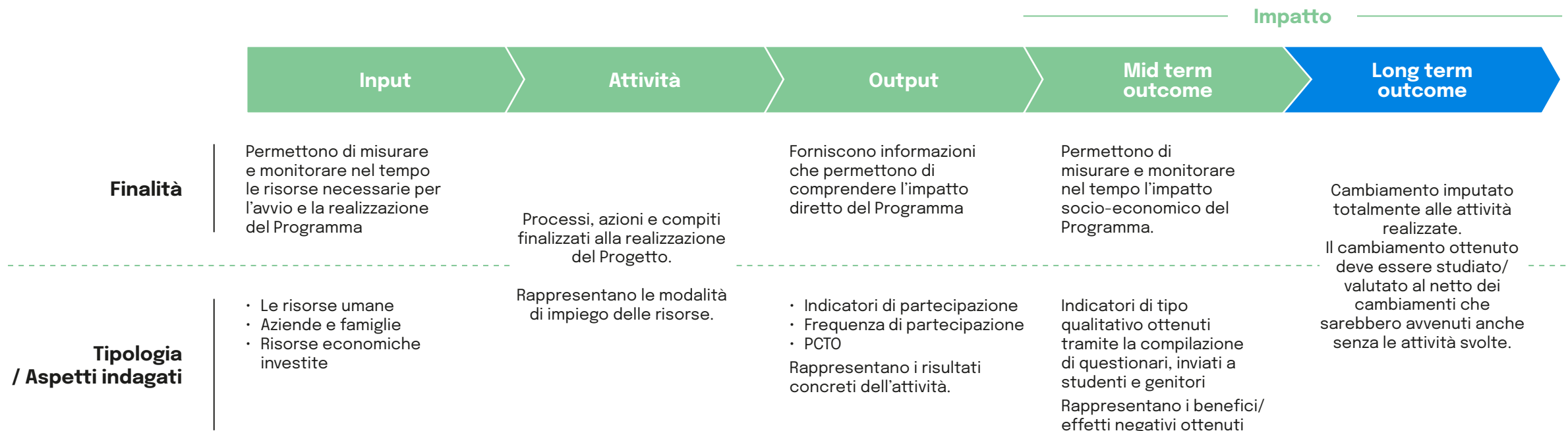
## Lo SROI – Social Return on Investment

Nel presente esercizio il calcolo del Ritorno Sociale dell'Investimento (SROI) è stato applicato non solo al Programma P20 Diplomandi e P20 Junior, in continuità con gli anni precedenti, ma in ottica di ampliare il perimetro del ritorno sociale sull'investimento del Programma "Professione Genitori", il calcolo è stato esteso anche ai restanti Programmi SOS Genitori e Genitori Digitali. Le specifiche relative alla metodologia SROI utilizzata sono disponibili nelle slide successive.

## NOTA METODOLOGICA

# La catena del valore

Per il monitoraggio delle performance e degli impatti sono stati definiti e utilizzati diversi tipi di indicatori, sia quantitativi che qualitativi.



Gli indicatori sono stati scelti secondo un approccio pragmatico che permette di dialogare facilmente con il Gruppo di lavoro e gli stakeholder, considerando il criterio SMART (Specifici, Misurabili, Accessibili, Rilevanti, Tracciabili) e il criterio QQT (Qualità, Quantità, Tempo).

In continuità con le edizioni precedenti, anche per Professione Genitori sono stati somministrati due questionari, prima e dopo la partecipazione ai programmi. Si ricorda che i questionari non sono obbligatori, per tale motivo il numero dei rispondenti tra i questionari pre e post varia; in più i rispondenti al questionario pre non sono necessariamente gli stessi del questionario post e viceversa. Salvo dove diversamente indicato, nelle slide seguenti vengono mostrati i risultati dei questionari Post Programmi.


**QUESTIONARIO EX-ANTE**

Studenti (P20 Diplomandi)  
Genitori


**QUESTIONARIO EX-POST**

Studenti (P20 Diplomandi)  
Genitori



## NOTA METODOLOGICA

# Teoria del Cambiamento

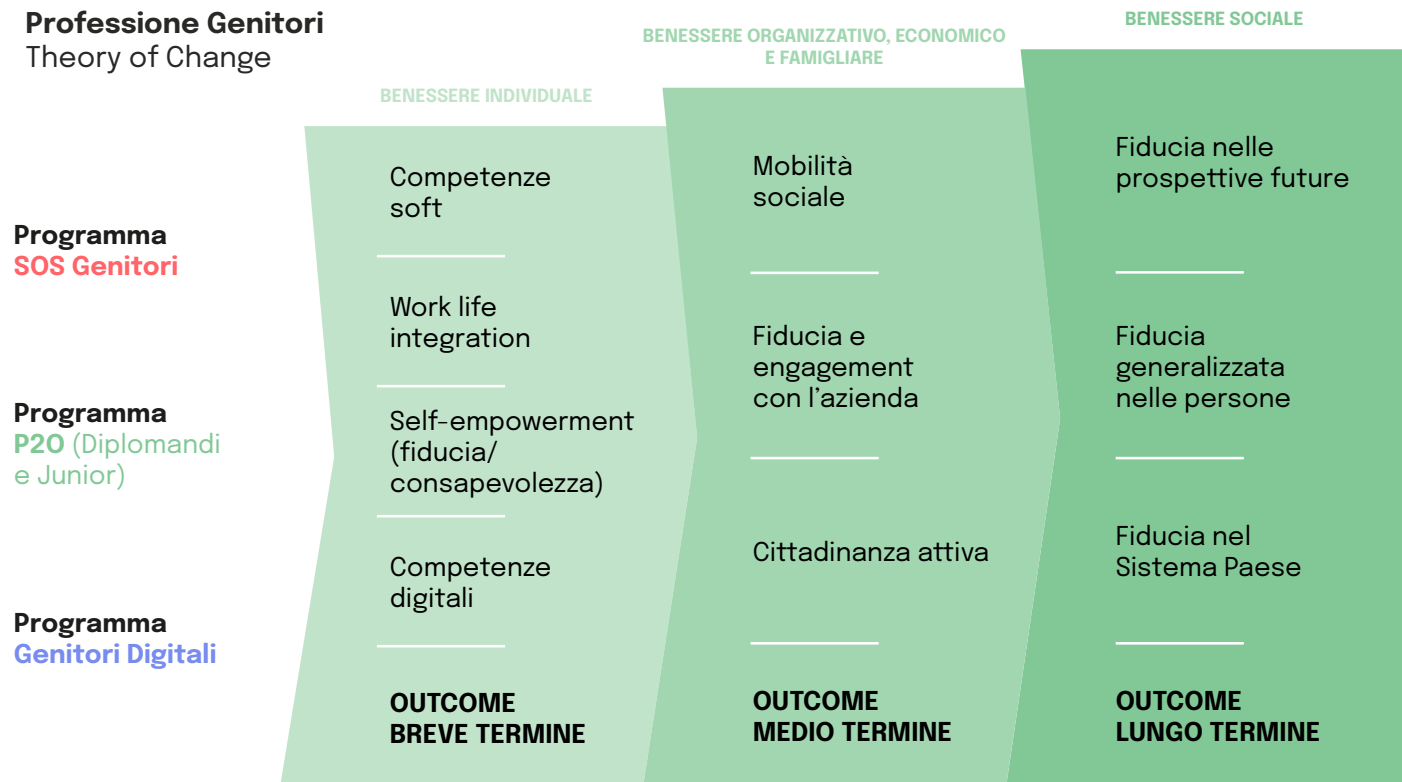
Consapevoli del cambiamento accelerato su dinamiche organizzative e familiari - un processo ancora in atto e con risvolti diretti sul benessere delle persone - JOINTLY ha voluto riflettere sugli impatti generati dai singoli programmi.

Ispirandosi al framework della "Teoria del Cambiamento", è stato avviato un **processo articolato, rappresentato in modo causale dalla catena del valore di «Professione Genitori», per arrivare ad identificare gli impatti a lungo termine a cui tendere per un cambiamento «sistemico».**

Partendo dall'analisi dei singoli programmi, si è voluto delineare i principali risultati di breve, medio e lungo termine (outcome) che concorrono al raggiungimento di un **benessere sociale esteso, condiviso e strettamente correlato alla dimensione socio-economica. Obiettivo ultimo è, quindi, chiarire gli ambiti di impatto che JOINTLY riconosce come driver strategici di «Professione Genitori»,** inclusi la sua programmazione e relativa rendicontazione.

Nell'insieme dei Programmi, le competenze digitali e quelle soft, il self-empowerment e il work-life integration sono i principali aspetti che caratterizzano il benessere del singolo individuo. Come una quercia secolare, questi quattro outcome sono considerati la

## Professione Genitori Theory of Change



base del «Genitore del domani» e leve fondamentali per raggiungere il benessere organizzativo. Quest'ultimo, caratterizzato da un'importante fiducia e engagement con l'Azienda, facilita il riconoscimento del ruolo delle Organizzazioni nel contribuire ad attivare cittadini attivi ed a promuovere la mobilità sociale.

La contaminazione con la dimensione esterna, più legata al benessere sociale permette di creare una nuova «professionalità» in cui il Genitore è agente attivo, parte di un sistema, che promuove una fiducia generalizzata verso il Paese, le persone e, in generale, verso le prospettive future.

Tale analisi sugli impatti generati dai propri moduli permette a JOINTLY di riflettere sulla conseguente (ed eventuale) evoluzione del Programma che, tenuta ferma la visione di benessere collettivo qui descritto, richiede una continua riflessione agli stimoli e ai bisogni che provengono dalla realtà in cui viviamo, cresciamo e lavoriamo. Questo esercizio rispecchia la volontà di JOINTLY di individuare più chiaramente le linee e gli orientamenti che ogni giorno ci spingono a confrontarci e dialogare con i nostri principali stakeholder, esprimendo al meglio anche il ruolo chiave delle Aziende nella complessità sociale che ci circonda.

# Cos'è Professione Genitori

Perché non dare un sostegno concreto a una professione che nessuno insegna, quella del genitore?

Professione Genitori è un programma di People Caring rivolto ad aziende che vogliono supportare i propri collaboratori **genitori** nella crescita di un figlio, in ottica di migliore **work-life integration**.

I genitori hanno accesso a **4 diversi moduli** per affrontare con successo le principali sfide della genitorialità, nelle **fasi critiche della crescita** dei figli.

Professione Genitori è un benefit di valore per i genitori, per i propri figli e per le aziende, in quanto:

- risponde a un'esigenza attuale e urgente: intervenire con un'azione mirata sui **genitori**, una delle categorie che più **necessitano di supporto**;
- favorisce lo **sviluppo di nuove competenze** utili sia nella crescita dei figli, che nella dimensione di crescita personale e professionale.

JOINTLY

## Push to Open Diplomandi

ETÀ FIGLI

4° e 5° superiore

PERCHÉ

Per fornire gli strumenti che aiutino a scegliere cosa fare dopo le superiori

9° EDIZIONE

JOINTLY

## Push to Open Junior

ETÀ FIGLI

2° e 3° media

PERCHÉ

Per supportare i figli nella scelta della scuola superiore

7° EDIZIONE

JOINTLY

## Genitori Digitali

ETÀ FIGLI

da 5 a 15 anni

PERCHÉ

Per sviluppare competenze utili per educare i figli al corretto uso del digitale

5° EDIZIONE

JOINTLY

## SOS Genitori

ETÀ FIGLI

da 0 a 18 anni

PERCHÉ

Per supportare i genitori nello sviluppo di competenze utili nel ruolo di adulto e di genitore

4° EDIZIONE

# 1

## Identità

- Cos'è Professione Genitori
- Evoluzione del programma

### Highlights (2015-2023)

**40.000+**

tra **genitori e ragazzi coinvolti**  
dall'inizio del programma

**200.000+**

**ore di formazione**  
erogate in 9 anni

**51**

**hackathon** per allenare  
le soft skills

**40+**

**scuole coinvolte**  
in 9 anni

**60**

**aziende coinvolte**  
in 9 anni

# Evoluzione del programma



## Feedback

- Più coinvolgimento dei genitori
- Maggiore interattività per ragazzi

- Rendicontazione finalizzata all'alternanza
- Coinvolgimento delle scuole

- Ampliare l'orizzonte temporale dell'intervento
- P20 da singolo progetto ...a progetto di vita

- Ampliare l'offerta e gli strumenti a supporto della scelta

- Sviluppare l'offerta e le soluzioni a supporto della genitorialità

- Sistematizzare l'offerta di JOINTLY a supporto della genitorialità, per offrire soluzioni innovative, al passo con i tempi e con i bisogni delle famiglie

- Sistematizzare l'offerta di JOINTLY a supporto della genitorialità, per offrire soluzioni innovative al passo con i tempi e i bisogni delle famiglie

- Sistematizzare l'offerta di JOINTLY a supporto della genitorialità, per offrire una risposta mirata alle esigenze dei neo-genitori

# 2

## Indicatori di Input

### COSA SONO

Gli indicatori di input permettono di misurare e monitorare nel tempo le risorse principali necessarie per l'avvio e la realizzazione dei moduli di Professione Genitori.

### QUALI SONO

I principali input sono:

- Le risorse umane
- Aziende e famiglie coinvolte
- Risorse economiche investite

### Highlights (2023)

**200+**

**testimoni, tutor  
e role model** coinvolti

**4.165**

**giornate uomo  
investite**

**1.033.682**

**euro** di risorse  
investite

**4.586**

**famiglie  
coinvolte**

**17**

**aziende  
coinvolte**

## Risorse umane

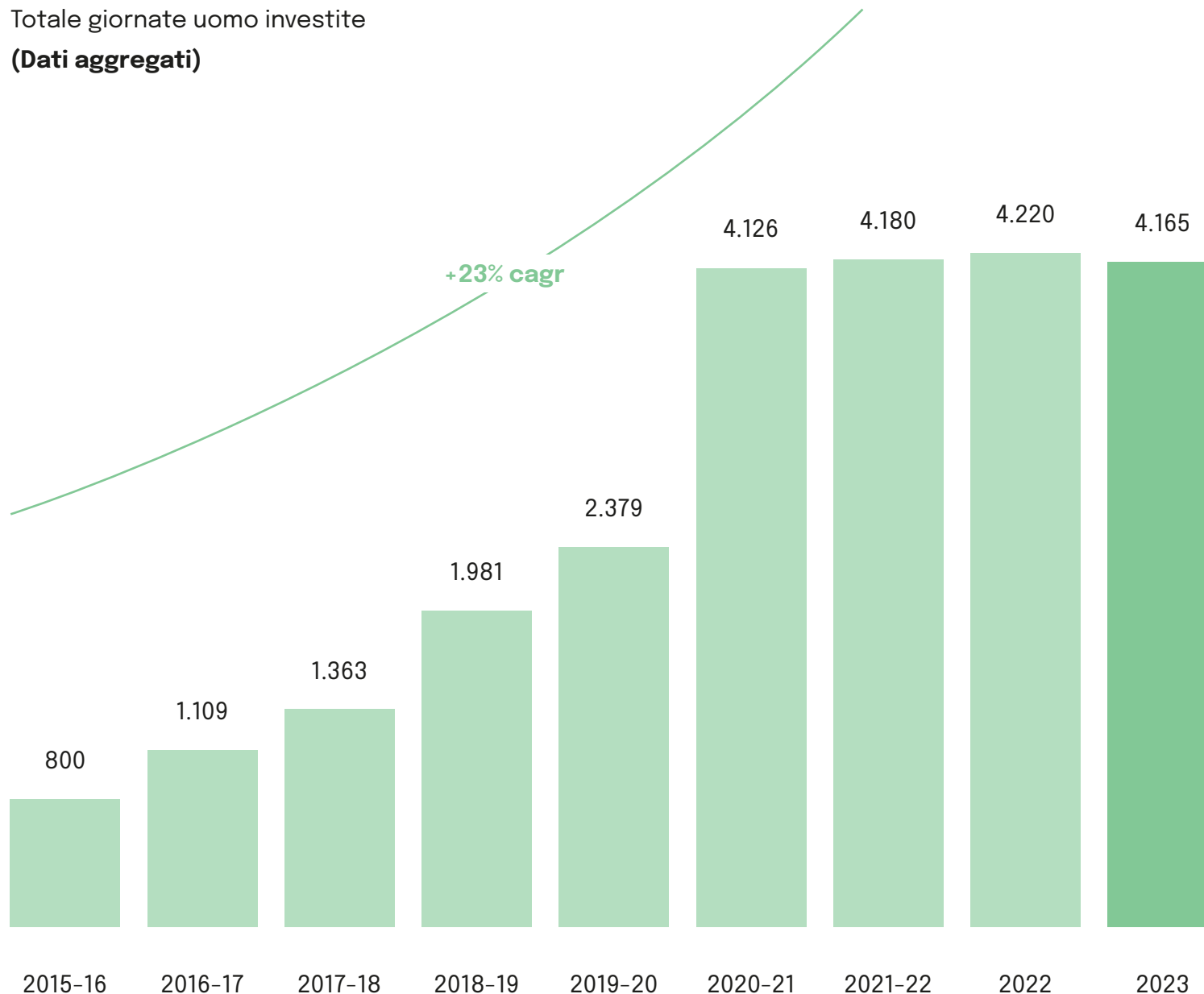
Le persone sono come sempre il principale "input", necessario e indispensabile per ogni progetto ad impatto sociale, che ha permesso la nascita e l'effettiva realizzazione di Professione Genitori.

Le risorse umane prese in esame sono:

- le **professionalità appartenenti a JOINTLY** che hanno lavorato alla realizzazione del programma;
- i **professionisti** (consulente esterni, fornitori e aziende);
- le **risorse delle aziende** – di seguito "testimonianze" – che hanno presentato le proprie professionalità negli incontri agli studenti.

L'indicatore utilizzato per misurare e monitorare l'input è stato la "**giornata uomo**" – ovvero il numero di giornate per *full time equivalent* – che ci dà la stima dei tempi impiegati delle persone coinvolte nella completa realizzazione delle attività del programma annuale, calcolati per un tempo equivalente a giornate lavorative.

Totale giornate uomo investite  
(Dati aggregati)



## Aziende e Famiglie Coinvolte

Un altro input molto importante per la realizzazione del programma sono le Aziende e le famiglie coinvolte.

Con la partecipazione al programma, le Aziende svolgono una triplice funzione:

- Forniscono ai propri dipendenti un servizio di welfare aziendale
- Sostengono economicamente l'iniziativa
- Contribuiscono attivamente alla realizzazione del Programma

Le **Aziende** che hanno aderito a Professione Genitori nel 2023 sono **17**. Complessivamente sono state coinvolte **4.586 famiglie**.

(Dati aggregati)

2023

4.586

famiglie coinvolte

17

aziende coinvolte

accenture

ASSOCIAZIONE  
LAVORATORI  
INTESA SANPAOLO

ARTSANA GROUP

ARVAL  
BNP PARIBAS GROUP

ATM

AXA

bip.

CRIF  
Together to the next level

EDISON  
EDF GROUP

EIDOSMEDIA

eni

FASTWEB

MM

Prysmian  
Group

Renantis

sky

UniCredit

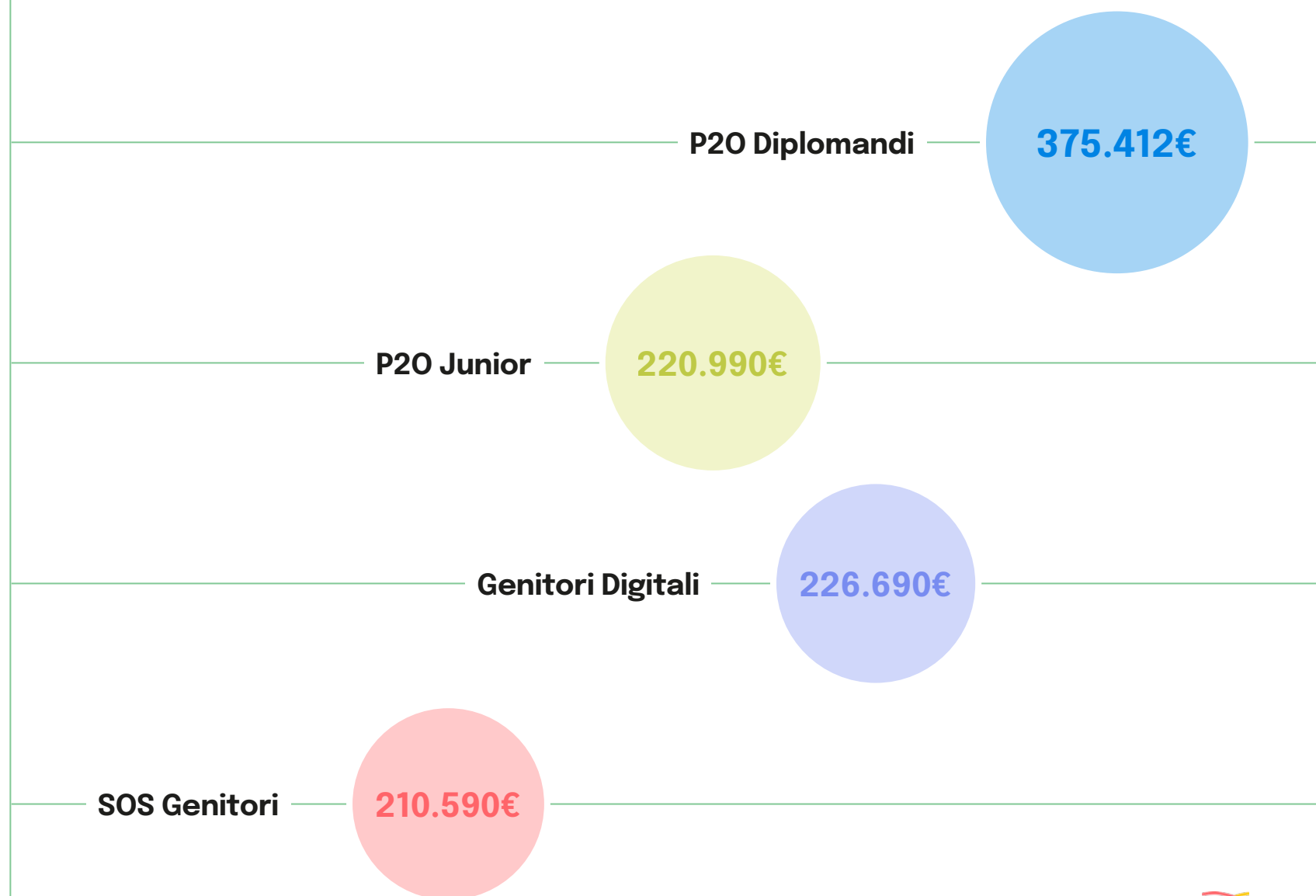
## Risorse economiche investite

Le risorse economiche di seguito indicate si riferiscono ai costi effettivamente sostenuti, agli investimenti e al valore stimato delle risorse umane direttamente remunerate o gratuitamente coinvolte, in modo da rappresentare l'ammontare degli **investimenti complessivi sostenuti per la completa realizzazione di un ciclo annuo del programma.**

La modalità di progettazione condivisa e multi-stakeholder, le professionalità interne a JOINTLY, i professionisti esterni che hanno partecipato anche pro-bono e l'intervento del settore privato (cioè le aziende partecipanti) hanno permesso di sviluppare un programma **estremamente cost-effective.**

Risorse economiche investite

2023





# 3

## Indicatori di Output

### COSA SONO

Gli indicatori di Output forniscono informazioni che permettono di comprendere l'impatto diretto del programma.

### QUALI SONO

I principali output di Professione Genitori sono:

- Indicatori di partecipazione
- Frequenza di partecipazione
- PCTO (P20 Diplomandi)

## Highlights (2023)

**19.000+**

**visualizzazioni  
dirette**

**20.000+**

**ore PCTO  
rendicontate**

**11.000+**

**visualizzazioni  
contenuti on demand**

**1 su 5**

**figli partecipanti  
alle sessioni di hackathon**

## Indicatori di partecipazione

Il tasso di partecipazione al programma Professione Genitori consiste nella misurazione del numero di contatti attivi creati.

Sono stati presi in considerazione:

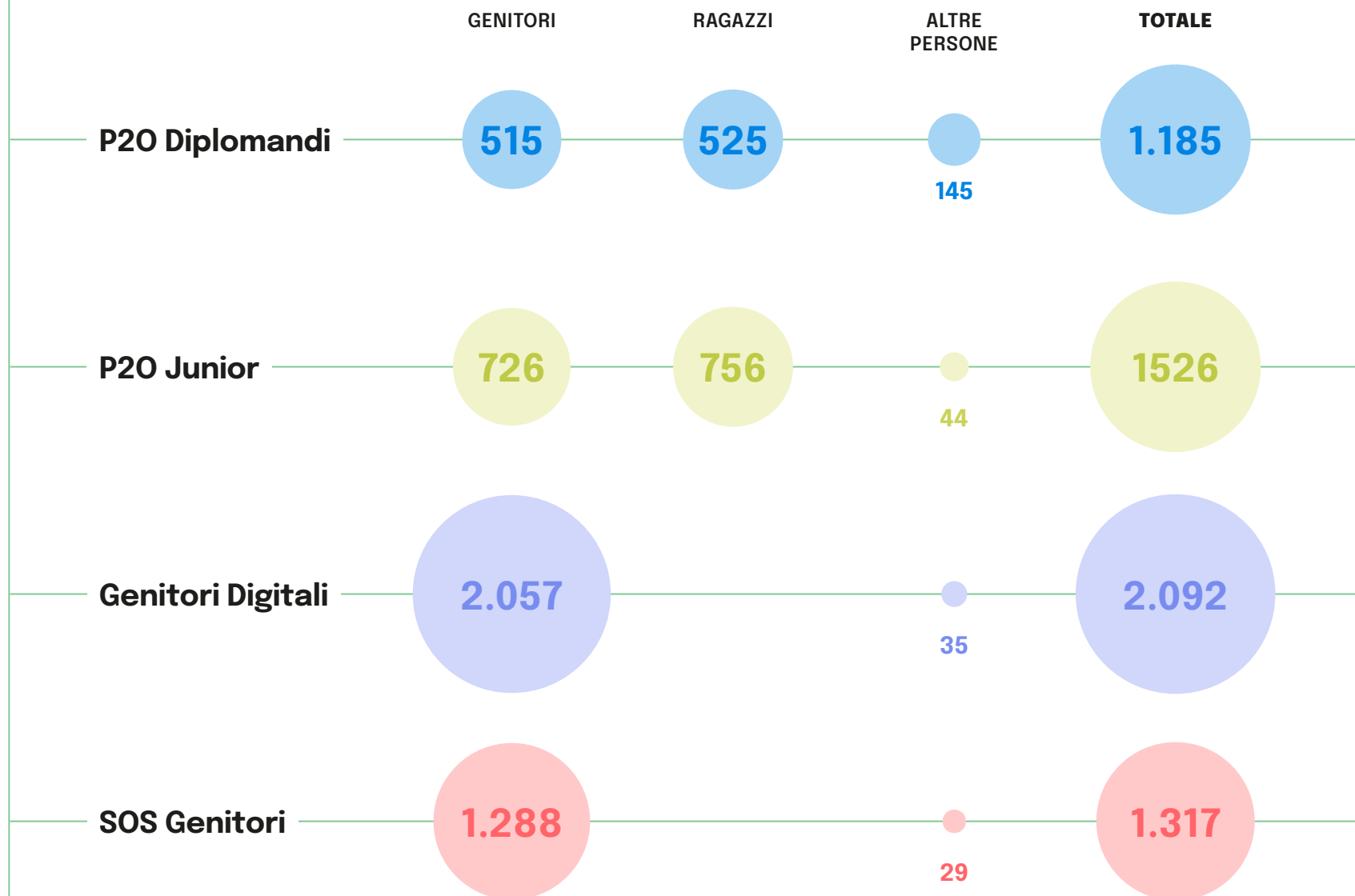
- il numero di genitori;
- il numero di ragazzi che partecipano e usufruiscono del programma;
- altre persone, come testimoni ed aziende.

Professione Genitori è riuscito a coinvolgere in un anno **6.120 persone**. In totale, in 9 anni, le persone coinvolte sono state **41.416**.

Tale dato ci conferma la significatività del Programma anche in termini di capacità di reach.

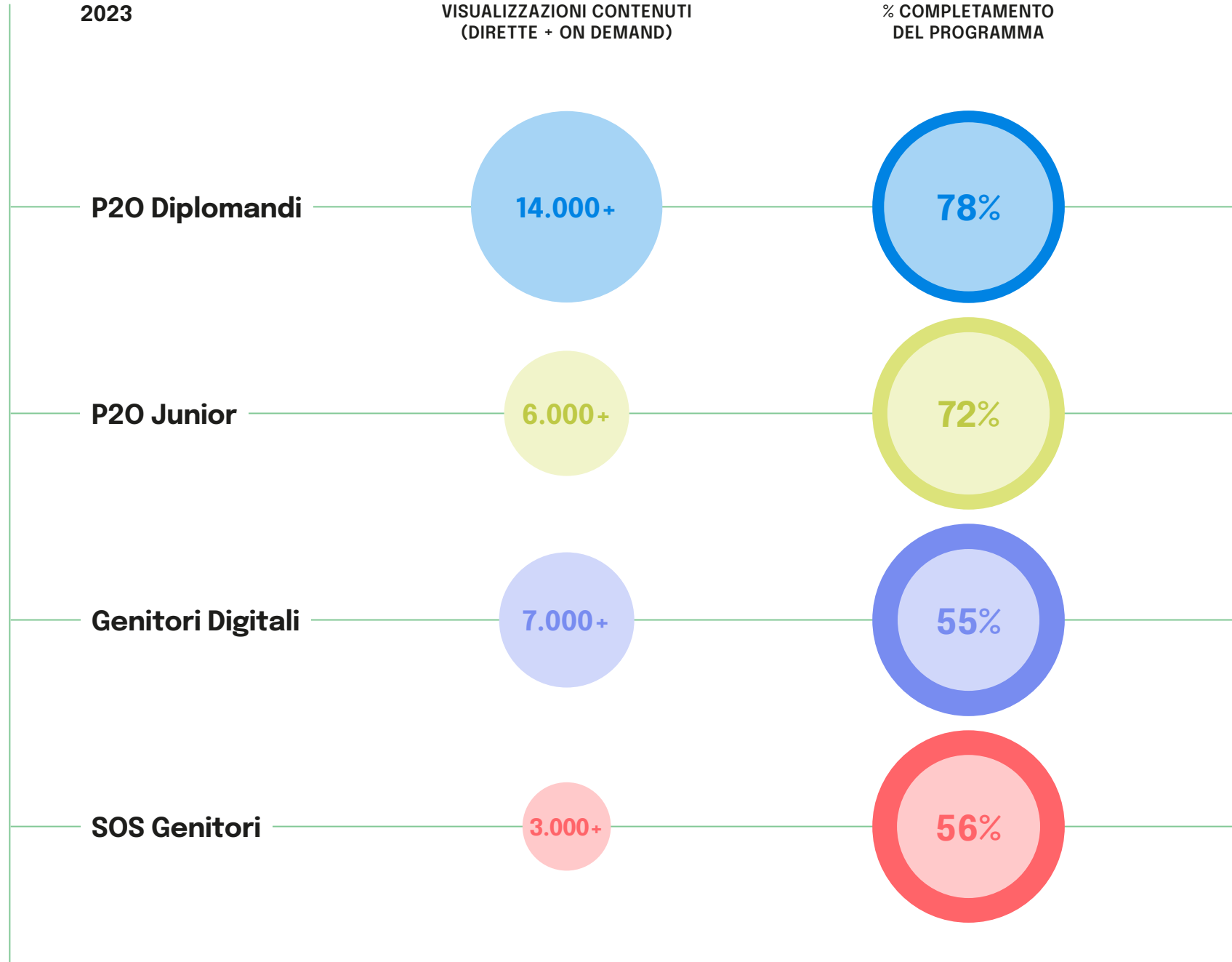
Numero di contatti attivi creati

2023



## Frequenza di Partecipazione

La frequenza di partecipazione consiste nella misurazione della quantità dei **contenuti fruiti** in piattaforma dai ragazzi e dai genitori e della **percentuale di completamento** del programma.



## PCTO – Percorsi per le Competenze trasversali e l'Orientamento

**P20 Diplomandi** permette agli studenti partecipanti di adempiere al **PCTO** (ex alternanza scuola - lavoro), certificando fino a **50 ore per studente** (2023).

**Per la rendicontazione delle ore di PCTO viene utilizzato un meccanismo di valutazione a punti:** ad ogni elemento del programma è associato un punteggio che viene attribuito allo studente al completamento di ciascuna attività.

Numero di ore rendicontate

**2023**

**20.000+**

**ore PCTO** rendicontate nel 2023

**A fine percorso gli studenti ricevono un attestato che rendiconta le ore di PCTO effettivamente svolte, sulla base del punteggio conseguito.**

# 4

## Indicatori di Outcome

### COSA SONO

Gli indicatori di outcome permettono di misurare e monitorare nel tempo **l'impatto socio-economico** del Programma.

La misurazione di tali indicatori è di tipo **qualitativo** - sono stati somministrati dei questionari che hanno permesso di esprimere una **valutazione da 1 a 5** (dove 1= per niente e 5 = moltissimo) alla domanda posta.

I questionari sono stati somministrati agli **stakeholder principali** e cioè a **studenti** e **genitori** che hanno partecipato ai quattro moduli di Professione Genitori.

Ad ogni stakeholder è stato somministrato un questionario differente al fine di indagare al meglio i vari aspetti del Programma da **diversi punti di vista**.

Saranno riportati gli indicatori di outcome per i programmi "P20 Diplomandi", "P20 Junior", "SOS Genitori" e "Genitori Digitali"

### QUALI SONO

I principali outcome misurati sono:

- Indicatori d'impatto di breve termine
- Indicatori d'impatto di medio termine
- Indicatori d'impatto di lungo termine

## Highlights sondaggi

# P20 Diplomandi

Durante il percorso abbiamo somministrato ai ragazzi e alle ragazze che hanno preso parte al Programma alcuni sondaggi. Ecco alcune delle **risposte più interessanti** che ci aiutano a conoscerli meglio:

### EMOZIONI

ABBIAMO CHIESTO:

Cosa sia la passione

**49%**

ha risposto "studiare e lavorare **con il sorriso**"

**26%**

ha risposto che significa "**allenamento e sacrificio**"

Se si sono lasciati influenzare dalle opinioni negative degli altri

**82%**

dichiara di essersi sentito dire di **non essere abbastanza bravo/a** in qualcosa

Quali emozioni provano pensando al futuro

**81%**

prova **ansia, paura, senso di incertezza e confusione**

**79%**

ha paura di prendere la **decisione sbagliata**

### LAVORO

ABBIAMO CHIESTO:

Se conoscono l'acronimo NEET

**76%**

non ha **mai sentito** questo acronimo

Quali elementi terranno maggiormente in considerazione nella scelta dell'azienda / organizzazione dove svolgere il primo lavoro

**76%**

ritiene importante che ci sia un **buono stipendio complessivo**

**59%**

ricerca un corretto rapporto fra tempo trascorso al **lavoro** e tempo per la propria **vita privata**

### ISPIRAZIONE

ABBIAMO CHIESTO:

Chi sono i loro modelli di riferimento

**47%**

indica personaggi del mondo dello **spettacolo**

**25%**

indica personaggi del mondo dello **sport**

**42%**

delle **ragazze** indica personaggi **maschili**

**0%**

dei **ragazzi** indica personaggi **femminili**

Le **ragazze** indicano come motivazioni della scelta di un personaggio la determinazione nell'introdurre le donne in ambiti spesso maschili, le attività di volontariato o di beneficenza svolte o la partecipazione a battaglie femministe.

I **ragazzi** indicano invece come motivazione per le loro scelte, che più spesso ricadono su sportivi e artisti, il talento e la determinazione.

## Informazioni generali

### CARATTERISTICHE TARGET

Figli e figlie dei dipendenti delle aziende partner di Push to Open Diplomandi 2023.

Studenti degli ultimi due anni delle scuole superiori, con un'età media di 17/18 anni, provenienti dai vari indirizzi scolastici e da tutta Italia.

### PERIODO IN CUI SONO STATE SVOLTE LE INDAGINI.

**30/10/2023**  
**- 31/01/2024**

### SONDAGGI REALIZZATI

**7**

### RAGAZZI ISCRITTI A P20 DIPLOMANDI 2023

**525**

### RISPOSTE COMPLESSIVE RICEVUTE

**551**

## Indicatori di outcome P20 Diplomandi

## Focus Ragazzi

### OUTCOME DI BREVE TERMINE

#### Benessere individuale

**88%**

ha aumentato l'**autostima** e si sente **più consapevole** di se stesso e delle proprie capacità

**84%**

ha migliorato la **capacità di scelta** in autonomia

**85%**

ha avuto accesso a **informazioni autorevoli** che difficilmente avrebbe potuto reperire autonomamente

**81%**

ha sviluppato alcune **"soft skills"** come il problem solving

### OUTCOME DI MEDIO TERMINE

#### Benessere organizzativo, familiare ed economico

**89%**

ha avuto accesso a **strumenti utili per il futuro**

**95%**

afferma che grazie a **P20** la scelta del percorso formativo verrà influenzata sia da **opportunità di carriera** che da **talenti e inclinazioni personali**

**90%**

afferma che **P20** ha contribuito alla **decisione** della strada da intraprendere dopo le superiori

### OUTCOME DI LUNGO TERMINE

#### Benessere sociale

**78%**

ha aumentato la **fiducia** verso le possibilità offerte dal nostro sistema economico, sociale e culturale

**88%**

ha migliorato di molto la **consapevolezza** di **contesto** e **opportunità** offerte dal mondo del lavoro

## Indicatori di outcome P20 Diplomandi

## Focus Genitori

### OUTCOME DI BREVE TERMINE

#### Benessere individuale

**87%**

afferma che P20 ha tenuto conto delle **differenti esigenze** predisponendo sostegni adatti

**70%**

ha migliorato di molto o moltissimo la capacità di **supportare i figli nella scelta**

**73%**

ritiene che P20 abbia aiutato i propri figli a **migliorare la consapevolezza** nella scelta da compiere

**73%**

ha ridotto **ansie e preoccupazioni** legate alla scelta dei figli

### OUTCOME DI MEDIO TERMINE

#### Benessere organizzativo, familiare ed economico

**86%**

ha migliorato la **percezione** di lavorare in un'**azienda distintiva**

**75%**

ha aumentato la **fiducia** nei confronti della propria azienda

**86%**

è stato **aiutato** a sostenere le **responsabilità** di vita della propria famiglia

**320€**

**valore** economico medio **percepito** dai genitori che hanno fruito del programma

**136h**

stima del **tempo risparmiato** dai genitori nella ricerca di info e suggerimenti

### OUTCOME DI LUNGO TERMINE

#### Benessere sociale

**64%**

afferma che la partecipazione al programma gli ha permesso di sviluppare **maggiore fiducia** verso il **sistema sociale, economico e culturale**



## Indicatori di outcome

# P20 Junior

### OUTCOME DI BREVE TERMINE

#### Benessere individuale

86%

dei genitori afferma che P20 ha **ampliato le conoscenze** dell'offerta formativa

93%

dei genitori afferma che P20 ha fornito **strumenti utili** per guidare i figli verso una **scelta consapevole**

92%

dei partecipanti ritiene utile aver **dedicato del tempo alle proprie riflessioni** sui temi affrontati nel percorso

87%

dei genitori afferma di aver **confermato o superato le proprie aspettative** nei confronti del programma

### OUTCOME DI MEDIO TERMINE

#### Benessere organizzativo, familiare ed economico

89%

dei genitori ha migliorato la **percezione** di lavorare in un'**azienda distintiva**

90%

dei genitori ha dichiarato che P20 li ha aiutati a **sostenere le responsabilità** di vita

84%

dei partecipanti dichiara di aver aumentato le probabilità di **parlare bene della propria azienda**

84%

ritiene che P20 ha permesso loro di **conoscere meglio i figli** e approfondire il dialogo

## Indicatori di outcome

# Genitori Digitali

### OUTCOME DI BREVE TERMINE

#### Benessere individuale

**90%**

dei genitori ha **migliorato** le proprie **competenze digitali** e ne ha **acquisite di nuove**

**87%**

dei partecipanti afferma che ha **migliorato l'equilibrio** tra le esigenze dei componenti del nucleo familiare

**89%**

afferma di aver acquisito **strumenti** idonei per guidare il proprio figlio verso un **utilizzo consapevole del digitale**

### OUTCOME DI MEDIO TERMINE

#### Benessere organizzativo, familiare ed economico

**86%**

dei genitori ha migliorato la **percezione** di lavorare in un'**azienda distintiva**

**88%**

ha aumentato la probabilità di **parlare bene della propria azienda**

**92%**

dei partecipanti afferma che l'iniziativa ha **favorito** notevolmente la presa in carico delle **responsabilità di educatori** nei confronti dei propri figli

### OUTCOME DI LUNGO TERMINE

#### Benessere sociale

**78%**

dei genitori afferma di aver **migliorato** il proprio **rapporto con la tecnologia digitale**

## Indicatori di outcome

# SOS Genitori

### OUTCOME DI BREVE TERMINE

#### Benessere individuale

**88%**

afferma di avere acquisito le giuste **competenze** per gestire al meglio gli **impegni familiari e lavorativi**

**89%**

afferma di avere ottenuto un **supporto adeguato** e gli **strumenti idonei** per affrontare al meglio la situazione attuale

**93%**

afferma che la partecipazione al programma ha permesso di **aumentare le proprie capacità di ascolto e osservazione** dei figli

### OUTCOME DI MEDIO TERMINE

#### Benessere organizzativo, familiare ed economico

**85%**

ha aumentato la probabilità di **parlare bene della propria azienda**

**92%**

ha appreso piena **consapevolezza** del **contesto** e delle **conseguenze**

**75%**

ha aumentato la propria **produttività**

**89%**

ritiene importante la creazione di una **rete di collaborazione** con altri genitori

**377€**

**valore** economico medio **percepito** dai genitori che hanno fruito del programma

### OUTCOME DI LUNGO TERMINE

#### Benessere sociale

**81%**

dei genitori ha aumentato la **fiducia** nelle **persone** e nei **rapporti interpersonali**

## Il ritorno sociale dell'investimento di Professione Genitori

Lo **SROI** è una metodologia che permette di individuare, quantificare e monetizzare l'**impatto sociale** generato da un progetto, stabilendo quanti "Euro" di valore economico, sociale e ambientale sono stati creati per ogni "Euro" investito.

Per l'anno fiscale 2023, lo SROI è stato calcolato sul Programma Push To Open Diplomandi e Push To Open Junior, in linea con il 2022 e, in aggiunta, è stato esteso il perimetro al Programma SOS Genitori e Genitori Digitali.

Per tutti i programmi sono stati analizzati i dati dei **questionari POST Programma** somministrati a studenti e genitori tramite un'analisi qualitativa e quantitativa, al fine di trarre delle conclusioni generali sui percorsi di cambiamento e determinare l'attribuzione di tale cambiamento all'intervento dei programmi. Inoltre, sono state calcolate alcune proxy finanziarie tramite ricerche per specifici settori economici. Il calcolo del ratio SROI è stato realizzato moltiplicando per ogni outcome il numero dei beneficiari che hanno vissuto un cambiamento per il valore della proxy finanziaria.

A differenza dell'impatto sociale generato da P20 Diplomandi, in cui sono state indagate sia

le percezioni dirette dei genitori che quelle dei ragazzi, per quanto concerne gli altri tre programmi, i questionari sono stati unicamente somministrati ai genitori. Di conseguenza sono state indagate le percezioni dirette di un solo stakeholder, utilizzandole come punto di vista indiretto dei ragazzi.

Nel presente esercizio, in ottica di continuo perfezionamento delle metodologie interne di indagine e di calcolo è stato inserito un **nuovo stakeholder** indiretto dei diversi programmi: **l'azienda**. Infatti, un ulteriore beneficiario (indiretto) dell'impatto generato dalle iniziative è l'azienda che offre ai propri dipendenti tali servizi di wellbeing.

**Per l'esercizio 2023 JOINTLY ha il piacere di comunicare che per ogni euro investito in P20 Diplomandi, il valore economico del ritorno sociale dell'investimento è pari a 1,37 euro. Per P20 Junior è pari a 1,75 euro. Per SOS Genitori è stato 1,26 e per Genitori Digitali il valore economico del ritorno sociale è stato di 1,46.**

LE PRINCIPALI VARIABILI CHE, NEL 2023, HANNO INFLUENZATO IL MIGLIORAMENTO DEL CALCOLO DELLO SROI RISPETTO ALL'ESERCIZIO PRECEDENTE



## Il contributo di P20 Diplomandi

In termini di impatto, **il valore generato attualizzato** è pari a € 513.432,68 al netto delle percentuali di deadweight, attribution, displacement e drop-off.

A fronte di un investimento di € 375.412,00 **il ratio SROI è di 1,37**.

Valore generato attualizzato

513.432,68 €

375.412,00 €

Valore input

= 1,37

## Il contributo di P20 Junior

In termini di impatto, **il valore generato attualizzato** è pari a € 386.113,29 al netto delle percentuali di deadweight, attribution, displacement e drop-off.

A fronte di un investimento di € 220.990,00 **il ratio SROI è di 1,75**.

Valore generato attualizzato

386.113,29 €

220.990,00 €

Valore input

= 1,75

## Il contributo di Genitori Digitali

In termini di impatto, **il valore generato attualizzato** è pari a € 330.509,16 al netto delle percentuali di deadweight, attribution, displacement e drop-off.

A fronte di un investimento di € 226.690,00 **il ratio SROI è di 1,46**.

Valore generato attualizzato

330.509,16 €

226.690,00 €

Valore input

= 1,46

## Il contributo di SOS Genitori

In termini di impatto, **il valore generato attualizzato** è pari a € 265.787,14 al netto delle percentuali di deadweight, attribution, displacement e drop-off.

A fronte di un investimento di € 210.590,00 **il ratio SROI è di 1,26**.

Valore generato attualizzato

265.787,14 €

210.590,00 €

Valore input

= 1,26

## Le testimonianze dei partecipanti

### Push to Open Diplomandi

«Mi é piaciuta molto la possibilità di confrontarmi con studenti di altre scuole, lavorare in gruppo e sentire parlare persone adulte ed esperte nei diversi settori lavorativi.»

**Adriano, studente**

«Grazie di tutto. Mi avete fatto venire voglia di rifarlo l'anno prossimo, così vi rivedo :)»

**Matilde, studentessa**

«Ottimi spunti e ben spiegati nelle dirette e trovo la piattaforma molto funzionale. Grazie!»

**Silvia, genitore**

«Vi rinnovo i miei complimenti per l'organizzazione e la professionalità con la quale avete gestito il corso, ritenuto molto utile dal figlio.»

**Paolo, genitore**

”

### Push to Open Junior

«Vorrei farei i complimenti a tutto il team di professionisti che hanno partecipato all'iniziativa, molto chiari ed efficaci ed esprimere il mio ringraziamento alla mia azienda che ha deciso di offrire questa opportunità ai dipendenti.»

**Anna, genitore**

«Bella scoperta, utile e ben strutturata.»

**Massimo, genitore**

”

### Genitori digitali

«Ci vorrebbero più iniziative di questo tipo.»

**Maria, genitore**

«Spero che in futuro l'azienda offra iniziative simili.»

**Carlo, genitore**

«Iniziativa ottima e da mantenere.»

**Andrea, genitore**

«Ho apprezzato particolarmente le video-pillole dedicate ai canali social più usati dai nostri figli!»

**Isabella, genitore**

”

### SOS Genitori

«Ho trovato utili i suggerimenti forniti dai relatori per migliorare il dialogo con i figli arrivando all'individuazione delle "soluzioni" attraverso la formulazione di più ipotesi facendo un lavoro di squadra con i propri figli.»

**Paolo, genitore**

«Ho preso consapevolezza della nuova realtà in cui stanno crescendo i nostri figli (ben diversa da quella in cui siamo cresciuti noi genitori) e dunque il dover cambiare approccio verso di loro.»

**Francesca, genitore**

”

